

Департамент образования Администрации города Екатеринбурга
Муниципальное бюджетное учреждение дополнительного образования –
Городской детский экологический центр

РАССМОТРЕН
на Педагогическом совете
от 02.04.2026 г. № 5

УТВЕРЖДЕН
приказом по МБУ ДО – ГДЭЦ
от 03.04.2026 г. № 10-од
Директор _____

Е.Ю. Власова



ОТЧЕТ
о результатах самообследования
Муниципального бюджетного учреждения
дополнительного образования –
Городской детский экологический центр
за 2025 год

Информационная справка

Название по Уставу	Муниципальное бюджетное учреждение дополнительного образования - Городской детский экологический центр
Сокращенное название	МБУ ДО-ГДЭЦ
Учредитель	Департамент образования Администрации города Екатеринбурга
Место нахождения Учредителя:	620000, г. Екатеринбург, ул. Ленина 24.
Организационно-правовая форма	Бюджетное учреждение
Тип МБУ ДО - ГДЭЦ, вид МБУ ДО - ГДЭЦ	организация дополнительного образования
Год основания	30.03.2004г.
Место нахождения ОУ: юридический адрес, фактический адрес	620075, г. Екатеринбург, ул. Карла Либкнехта,44, литер Т
Телефоны, факсы	8 (343) 388-07-48
E-mail	do-eco@eduekb.ru
Адрес сайта в Интернете	https://eco-gdec.uralschool.ru
Фамилия, имя, отчество руководителя	Власова Елена Юрьевна
Лицензия на право ведения образовательной деятельности	Лицензия на образовательную деятельность: Регистрационный номер лицензии: № Л035-01277-66/00194679 Дата предоставления лицензии: 27 апреля 2016 г. Выдана: Министерством общего и профессионального образования Свердловской области, действующая.
Нормативные документы регистрации учреждения о внесении в Единый государственный реестр юридических лиц, о постановке на учет в налоговом органе по месту нахождения образовательного учреждения, изменения к уставу	1. Свидетельство о внесении записи в Единый государственный реестр юридических лиц о юридическом лице, зарегистрированном до 1 июля 2002 года, серия 66, № 002144680, за основным государственным регистрационным номером 1026604959908, выдан в Инспекции МНС России по Кировскому району г. Екатеринбурга 20.11.2002г. 2. Свидетельство о постановке на учет Российской организации в налоговом органе по месту нахождения ИФНС России по Кировскому району г. Екатеринбурга серия 66 № 007493861. 3. Устав (новая редакция) МБУ ДО - ГДЭЦ, 2015г., Распоряжение Управления образования от 29.12.2015г. № 2793/46/36. 4. Лист записи Единого государственного реестра юридических лиц в ЕГРЮЛ от 21 января 2016г. 5. Изменения к Уставу Муниципального бюджетного учреждения дополнительного образования - Городского детского экологического центра Распоряжение Департамента образования Администрации города Екатеринбурга № 716/46/36 от 13.02.2017г. 6. Изменения к Уставу Муниципального бюджетного учреждения дополнительного образования - Городского

	<p>детского экологического центра Распоряжение Департамента образования Администрации города Екатеринбурга № 3842/46/36 от 05.12.2017г.</p> <p>7. Изменения к Уставу Муниципального бюджетного учреждения дополнительного образования - Городского детского экологического центра Распоряжение Департамента образования Администрации города Екатеринбурга № 367/46/36 от 05.03.2018г.</p> <p>8. Изменения к Уставу Муниципального бюджетного учреждения дополнительного образования - Городского детского экологического центра Распоряжение Департамента образования Администрации города Екатеринбурга от 21.01.2019г. № 85/46/36</p> <p>9. Изменения к Уставу Муниципального бюджетного учреждения дополнительного образования - Городского детского экологического центра Распоряжение Департамента образования Администрации города Екатеринбурга от 14.08.2023 г. № 1667/46/36</p>
--	---

МБУ ДО - ГДЭЦ расположен в центральной исторической части города Екатеринбурга, вблизи удобных транспортных развязок, что обеспечивает обучаемым удобство посещения занятий, даёт возможность широкого охвата дополнительным образованием значительного количества детей школьного и дошкольного возраста. Учитывая территориальную разобщённость административных и жилых районов города, отдалённость городских окраин, площадь учебных кабинетов Центра, учебный процесс организован на основной базе – в здании Центра и на опорных площадках – в образовательных учреждениях города. МБУ ДО – ГДЭЦ размещается в отдельно стоящем двухэтажном кирпичном здании с пристроенными теплицами. Одним из учебных кабинетов является аквазоолаборатория. Общая занимаемая площадь здания – 498,4 кв. м., площадь учебных кабинетов – 127,2 кв. м., площадь двух теплиц – 197 кв. м. В теплицах собрана коллекция комнатных растений, насчитывающая более 200 видов биологического разнообразия комнатных растений и около 600 экземпляров. Аквазоолаборатория располагает свыше 40 видами биологического разнообразия представителей фауны, коллекцией зоологических экспонатов, свыше 500 единиц хранения. Здание Центра расположено на территории Харитоновского парка, памятника ландшафтной архитектуры XIX века, что в сочетании имеющимися ботанической и зоологической коллекциями Центра, позволило педагогам создать уникальную учебно-методическую базу, имеющую привлекательность для детей и осуществления дополнительного экологического образования.

Оценка системы управления образовательной организации

Единоличным исполнительным органом МБУ ДО - ГДЭЦ является директор, который осуществляет текущее руководство деятельностью.

Органами коллегиального управления Учреждения являются:

- Общее собрание работников;
- Педагогический совет.

Общее собрание работников является коллегиальным органом управления МБУ ДО – ГДЭЦ, осуществляющим свои полномочия бессрочно. Основная задача Общего

собрания работников – коллегиальное решение важных вопросов жизнедеятельности коллектива работников МБУ ДО - ГДЭЦ.

Общее собрание трудового коллектива собирается по мере необходимости. Общее собрание вправе принимать решения, если в его работе участвует более половины сотрудников, для которых МБУ ДО - ГДЭЦ является основным местом работы. Решения общего собрания трудового коллектива принимаются простым большинством голосов присутствующих на собрании работников. К исключительной компетенции Общего собрания трудового коллектива относятся:

- рассмотрение и принятие Устава МБУ ДО - ГДЭЦ, его новой редакции, изменений (дополнений) к нему;
- утверждение правил внутреннего трудового распорядка по представлению директора МБУ ДО - ГДЭЦ;
- принятие решения о заключении коллективного договора, его утверждение и контроль за его выполнением, утверждение коллективных требований к работодателю.

Педагогический совет является коллегиальным органом управления МБУ ДО - ГДЭЦ, осуществляющим свои полномочия бессрочно. В состав Педагогического совета входят:

директор МБУ ДО – ГДЭЦ, старшие методисты,
штатные педагогические работники МБУ ДО - ГДЭЦ.

Педагогический совет избирает из своего состава открытым голосованием председателя и секретаря. Председатель и секретарь Педагогического совета выполняют свои обязанности на общественных началах. Педагогический совет правомочен принимать решения, если в его работе участвуют более половины (может быть 2/3) его членов. Решение принимается открытым голосованием, простым большинством голосов присутствующих (более 50%).

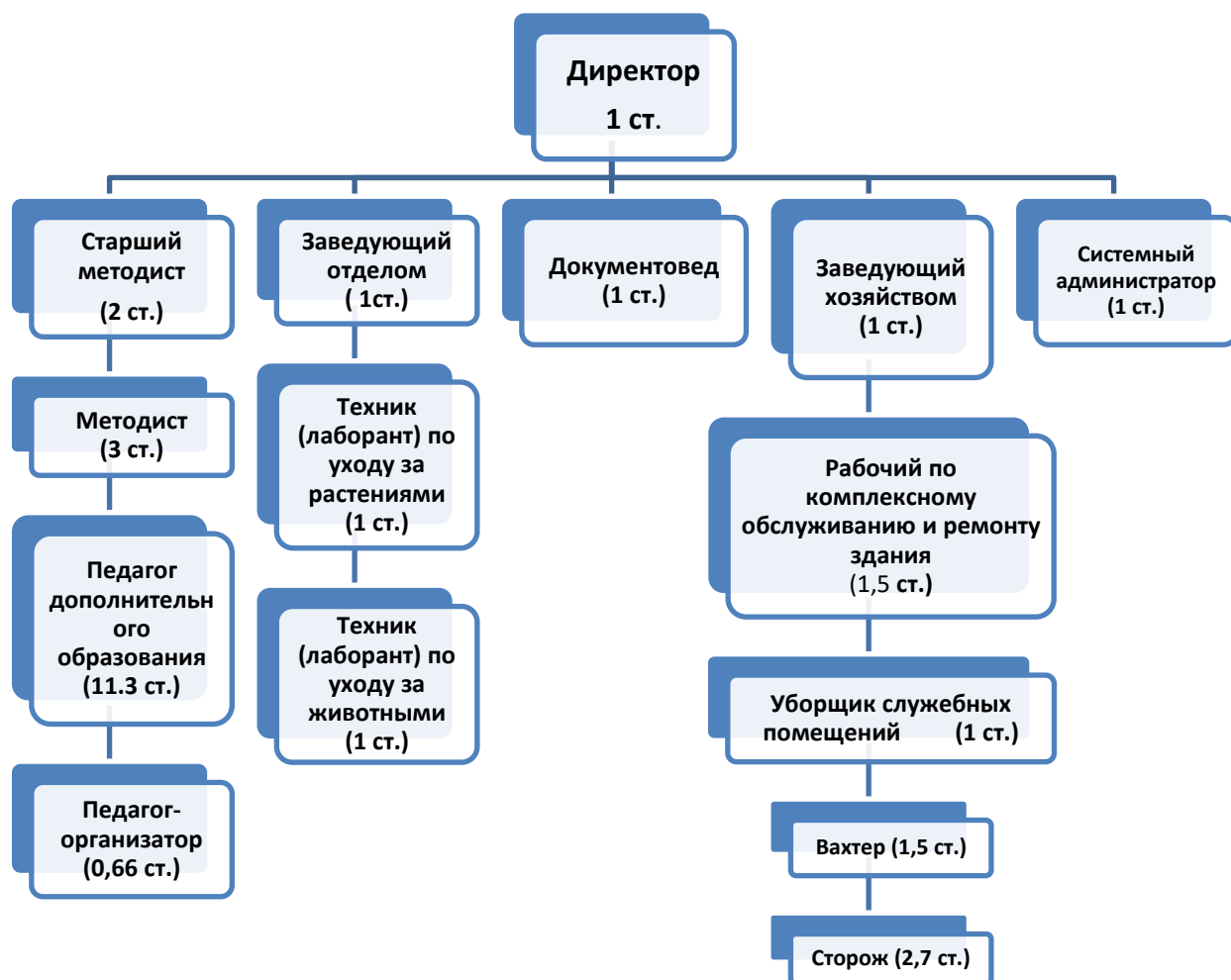
Педагогический совет не имеет полномочий выступать от имени МБУ ДО – ГДЭЦ.

Компетенция Педагогического совета:

- обсуждает и согласовывает планы работы МБУ ДО - ГДЭЦ;
- осуществляет текущий контроль промежуточной, итоговой аттестации учащихся;
- принимает решение о награждении учащихся;
- принимает решение о мерах педагогического и дисциплинарного воздействия к учащимся в порядке, определенном Федеральным законом от 29.12.2012 № 273-ФЗ «Об образовании в Российской Федерации» и настоящим уставом;
- вносит предложение о распределении стимулирующей части фонда оплаты труда;
- принимает программу развития МБУ ДО - ГДЭЦ.

Педагогический совет руководствуется в своей деятельности федеральным законодательством и законодательством Свердловской области, другими нормативными правовыми актами об образовании, Уставом, Положением о Педагогическом совете.

Организационная структура:



Оценка образовательной деятельности

Основным видом деятельности МБУ ДО - ГДЭЦ является реализация дополнительных общеобразовательных (общеразвивающих) программ.

Учебно-воспитательная деятельность Муниципального бюджетного учреждения дополнительного образования – Городского детского экологического центра организована в соответствии с приоритетами государственной образовательной политики Российской Федерации и направлена на обеспечение доступности и высокого качества дополнительного естественно-научного образования детей, формирование экологической культуры подрастающего поколения и развитие у обучающихся экологически ответственного поведения.

Содержание образовательного процесса определяется дополнительными общеобразовательными общеразвивающими программами естественно-научной направленности, разработанными педагогическими работниками учреждения с учетом современных требований к дополнительному образованию. Реализуемые программы ориентированы на формирование у обучающихся системных представлений о природных процессах и экологических закономерностях, развитие исследовательских и проектных компетенций, а также формирование ценностного отношения к окружающей среде и практических навыков природоохранной деятельности.

Одной из ключевых особенностей организации образовательной деятельности Центра является выраженная практико-ориентированная направленность обучения. В образовательном процессе широко используются современные педагогические технологии и образовательные практики, включая проектную и исследовательскую деятельность, проблемное и практико-ориентированное обучение, проведение наблюдений в природной среде, лабораторные и практические занятия, экологические практикумы, тематические экскурсии и полевые исследования. Использование данных форм работы обеспечивает высокую степень вовлеченности обучающихся в познавательную деятельность, способствует формированию устойчивых экологических знаний, развитию исследовательского мышления и практических навыков природоохранной деятельности.

Особое место в системе учебно-воспитательной деятельности занимает организация исследовательской и проектной деятельности обучающихся. Дети активно включаются в проведение наблюдений за природными объектами, экологический мониторинг, разработку и реализацию исследовательских и социальных экологических проектов. Результаты данной деятельности представляются на научно-практических конференциях, конкурсах и фестивалях различного уровня, что способствует формированию у обучающихся навыков самостоятельной познавательной деятельности, развитию научного мышления и повышению мотивации к изучению естественно-научных дисциплин.

Инновационность образовательной деятельности Центра проявляется во внедрении современных педагогических технологий, развитии практик экологического проектирования, интеграции исследовательской, образовательной и природоохранной деятельности обучающихся. Педагогический коллектив активно использует деятельностные и проектно-исследовательские подходы, позволяющие формировать у детей не только экологические знания, но и компетенции устойчивого развития, экологической ответственности и социальной активности.

Важной особенностью организации учебно-воспитательной деятельности является интеграция образовательной, воспитательной и просветительской работы. Обучающиеся Центра принимают активное участие в реализации городских, региональных и всероссийских экологических акций, природоохранных мероприятий, тематических фестивалей, конкурсов и конференций. Данная деятельность способствует формированию активной гражданской позиции, развитию социальной ответственности и вовлечению обучающихся в решение актуальных экологических проблем.

Образовательный процесс в учреждении строится на принципах личностно-ориентированного подхода, вариативности и доступности дополнительного образования. Педагогические работники создают условия для выявления и поддержки одаренных детей, развития индивидуальных образовательных траекторий обучающихся, формирования устойчивой мотивации к исследовательской, творческой и природоохранной деятельности.

В соответствии со спецификой дополнительного образования в учреждении не применяется система традиционного оценивания учебных достижений обучающихся. Оценка результативности образовательной деятельности осуществляется посредством анализа индивидуальных достижений обучающихся, их участия и результатов в конкурсах, конференциях, исследовательских проектах, экологических акциях и социально значимых мероприятиях природоохранной направленности.

Существенным фактором эффективности образовательной деятельности является развитая система социального партнерства. Центр взаимодействует с образовательными организациями города, природоохранными учреждениями, научными и культурными организациями, общественными объединениями. Реализация совместных экологических проектов, образовательных программ и просветительских мероприятий позволяет значительно расширить образовательное пространство учреждения и повысить эффективность экологического образования и воспитания обучающихся.

МБУ ДО – ГДЭЦ выполняет важную роль городского центра экологического образования и просвещения, объединяя образовательные, просветительские и природоохранные инициативы, направленные на формирование экологической культуры детей и молодежи. Центр выступает площадкой для реализации городских экологических программ, проведения массовых экологических мероприятий, научно-практических конференций, конкурсов и акций, способствующих развитию экологического движения среди обучающихся образовательных организаций города.

Таким образом, выстроенная в учреждении система учебно-воспитательной деятельности, основанная на практико-ориентированном обучении, инновационных педагогических технологиях, активной исследовательской деятельности обучающихся и развитом социальном партнерстве, обеспечивает высокую эффективность экологического образования и воспитания. Деятельность Центра способствует формированию экологически грамотной, социально активной и ответственной личности, готовой к осознанному взаимодействию с природой и участию в решении актуальных экологических задач современного общества, что подтверждает значимую роль МБУ ДО – ГДЭЦ как ведущего городского центра экологического образования и просвещения.

Предоставляемые возможности и ресурсы для обучающихся МБУ ДО – ГДЭЦ

МБУ ДО – ГДЭЦ обеспечивает обучающимся широкий спектр образовательных, исследовательских, творческих и социальных возможностей, направленных на всестороннее развитие личности ребенка, формирование экологической культуры и активной гражданской позиции. Созданная в учреждении образовательная среда позволяет каждому обучающемуся реализовать свои познавательные интересы, исследовательский потенциал и социальную инициативу.

Образовательные возможности.

Обучающиеся имеют возможность осваивать дополнительные общеобразовательные общеразвивающие программы естественнонаучной направленности, направленные на углубленное изучение экологии, биологии, природных экосистем, основ рационального природопользования и экологической безопасности. Образовательные программы реализуются с использованием современных педагогических технологий и обеспечивают развитие исследовательских, проектных и творческих компетенций обучающихся.

Исследовательские и проектные возможности.

В Центре созданы условия для включения обучающихся в учебно-исследовательскую и проектную деятельность. Дети получают возможность проводить наблюдения за природными объектами, осуществлять экологический мониторинг, разрабатывать и реализовывать исследовательские и социально значимые экологические проекты. Результаты исследовательской деятельности представляются на научно-практических конференциях, конкурсах и фестивалях различного уровня, что

способствует развитию научного мышления, самостоятельности и познавательной активности обучающихся.

Практико-ориентированные возможности.

Значительное внимание уделяется формированию практических навыков взаимодействия с природной средой. Обучающиеся принимают участие в экологических практикумах, экскурсиях, полевых исследованиях, природоохранных мероприятиях и экологических акциях. Такая деятельность способствует формированию экологически грамотного поведения и развитию опыта практической природоохранной деятельности.

Социальные и общественно значимые возможности.

Городской детский экологический центр является активной площадкой для вовлечения детей и подростков в социально значимую экологическую деятельность. Обучающиеся участвуют в городских, региональных и всероссийских экологических акциях, конкурсах, фестивалях и просветительских мероприятиях, направленных на формирование экологической культуры населения и развитие экологического движения среди молодежи.

Возможности творческой самореализации.

В Центре создаются условия для развития творческого потенциала обучающихся через участие в конкурсах, выставках, фестивалях и других мероприятиях экологической направленности. Обучающиеся имеют возможность представлять результаты своей деятельности на различных площадках, демонстрируя достижения в области исследовательской, проектной и творческой деятельности.

Возможности выявления и поддержки одаренных детей.

В учреждении осуществляется системная работа по выявлению и поддержке обучающихся, проявляющих повышенный интерес и способности к изучению природы и исследовательской деятельности. Для таких обучающихся создаются условия для углубленной работы над проектами и исследованиями, участия в конкурсах и конференциях различного уровня.

Профориентационные возможности.

В рамках образовательной деятельности обучающиеся получают возможность познакомиться с современными экологическими и естественно-научными профессиями, направлениями деятельности природоохранных организаций, научных учреждений и экологических служб. Это способствует формированию устойчивого интереса к профессиональной деятельности в сфере экологии, биологии и охраны окружающей среды.

Ресурсные возможности городского центра экологического образования.

Функционируя как городской центр экологического образования и просвещения, МБУ ДО – ГДЭЦ предоставляет обучающимся возможности участия в масштабных городских экологических проектах, природоохранных акциях, научно-практических конференциях, фестивалях и конкурсах. Центр объединяет образовательные, просветительские и общественные инициативы, создавая условия для активного участия детей и подростков в экологической деятельности и развитии экологической культуры городского сообщества.

Таким образом, образовательная среда МБУ ДО – ГДЭЦ обеспечивает обучающимся комплекс возможностей для интеллектуального, творческого и социального развития, формирования исследовательских компетенций и экологически ответственного мировоззрения. Реализация данных возможностей

способствует развитию экологически грамотной, инициативной и социально активной личности, готовой к ответственному взаимодействию с природой и участию в решении актуальных экологических задач современного общества.

Экологический центр выстраивает свою образовательную деятельность естественнонаучной направленности в соответствии с содержательной линией экологического образования, в связи с чем, содержание образовательных программ детских объединений наполнено экологическими знаниями и в процессе образовательной деятельности формируется экологическое мировоззрение и экологическая культура обучающихся.

Эколого-биологическое образование в современном мире является необходимой составляющей современной культуры. Получение экологических знаний, приобретение экологического опыта, выработка соответствующих умений и знаний, в целом выработка экологического мировоззрения должна осуществляться сегодня не только в рамках учебной деятельности школьников, но и процессе дополнительного экологического образования.

Дополнительные образовательные общеразвивающие программы, реализуемые в МБУ ДО – ГДЭЦ обладают широкими возможностями для формирования у детей фундамента экологической и культурологической грамотности и соответствующих компетентностей — умений проводить исследование в природе, соблюдать правила поведения в мире природы и людей, правила здорового образа жизни. Уровни освоения программ предполагают формирование способности использовать приобретенные знания в практической деятельности (в самостоятельных действиях в окружающей природной и социальной среде) и представлять свои исследовательские работы на конференциях и олимпиадах разного уровня, обсуждать их результаты с учеными.

Для оценки достижения результатов обучения и воспитания учащихся педагогами проводится:

- диагностика (тестирование, вводное, после прохождения темы, итоговое; опрос); оценивание творческих работ учащихся;
- мониторинг участия в выставках, конкурсах, фестивалях, слетах, сборах;
- активность в полевых практиках и исследовательских экспедициях и походах,
- анализ портфолио;
- социальная адаптация.

Цель воспитательной системы МБУ ДО – ГДЭЦ - формирование экологически грамотной, духовно и социально зрелой личности обучающегося, осознающей ценность природной среды и ответственность человека за её сохранение.

Воспитательная деятельность учреждения направлена на развитие экологического мировоззрения, гражданской ответственности, социальной активности и инициативности детей и подростков через их включение в исследовательскую, природоохранную и общественно значимую деятельность.

Реализация данной цели обеспечивает воспитание поколения, способного к ответственному взаимодействию с природой, участию в решении экологических проблем и устойчивому развитию общества.

Система воспитания, реализуемая в МБУ ДО – ГДЭЦ, призвана обеспечить формирование экологически грамотной, социально активной и ответственной личности

обучающегося, обладающей устойчивыми ценностными ориентирами в сфере охраны окружающей среды и рационального природопользования.

Реализуемая в Центре система воспитания обеспечивает:

- формирование экологической культуры и экологически ответственного поведения обучающихся;
- развитие гражданской позиции и социальной активности детей и подростков;
- воспитание ценностного отношения к природе, родному краю и природному наследию страны;
- развитие коммуникативных навыков, навыков сотрудничества и командной деятельности;
- формирование инициативности, лидерских качеств и способности к социальному проектированию;
- вовлечение обучающихся в экологическое добровольчество и природоохранную деятельность;
- создание условий для личностного роста, самореализации и раскрытия творческого потенциала обучающихся.

Система воспитательной работы строится на основе интеграции образовательной, исследовательской и социально значимой деятельности и реализуется через участие обучающихся в экологических акциях, природоохранных проектах, конкурсах, фестивалях, конференциях и других мероприятиях экологической направленности.

Таким образом, воспитательная система МБУ ДО – ГДЭЦ направлена на формирование экологически ответственной личности, способной осознавать ценность природной среды, проявлять активную гражданскую позицию и принимать участие в решении экологических проблем современного общества.

Система воспитания МБУ ДО – ГДЭЦ выстраивается на основе интеграции образовательной, исследовательской и социально-просветительской деятельности, с учетом возрастных, психологических и индивидуальных особенностей обучающихся, а также принципов личностно-ориентированного и практико-ориентированного подходов.

Она призвана обеспечить для обучающихся:

- формирование экологической культуры и ценностного отношения к природе;
- развитие гражданской позиции, социальной активности и инициативности;
- формирование навыков исследовательской, проектной и природоохранной деятельности;
- воспитание ответственного и сознательного поведения в обществе и природной среде;
- поддержку творческого потенциала и личностного развития, включая лидерские качества и умение работать в команде;
- включение в городские, региональные и всероссийские экологические акции, проекты и мероприятия, способствующие практическому усвоению экологических знаний.

Таким образом, система воспитания обеспечивает формирование экологически грамотной, инициативной и социально ответственной личности, готовой к самостоятельному участию в решении актуальных экологических и социальных задач современного общества.

Цель образовательной деятельности - всестороннее развитие личности обучающихся, воспитание ответственного и доброго отношения к природе, а также профессиональная ориентация в сфере естественных наук через:

- Реализацию дополнительных общеразвивающих программ естественнонаучной и туристско-краеведческой направленностей.
- Создание условий для развития исследовательских навыков и проектной деятельности детей.
- Формирование устойчивой мотивации к познанию окружающего мира и участию в природоохранных мероприятиях.
- Активное вовлечения обучающихся в конкурсное и олимпиадное движение различного уровня.

Для достижения поставленной цели решались следующие задачи:

1. **Образовательные программы:** разработка и внедрение разнообразных образовательных программ и курсов, направленных на изучение экологии, биологии, устойчивого развития и охраны окружающей среды.
2. **Практические занятия:** организация практических мероприятий, таких как экопроекты, уборка территорий, высадка деревьев и уход за растениями, чтобы дети могли применить свои знания на практике.
3. **Интерактивные мероприятия:** проведение интерактивных уроков, мастер-классов и экскурсий, которые помогут детям лучше понять экосистемы и важность сохранения природы.
4. **Сотрудничество с сообществом:** установление партнерств с местными организациями, школами и экологическими инициативами для обмена опытом и совместной работы над проектами.
5. **Развитие критического мышления:** обучение детей анализировать экологические проблемы и искать решения, развивая их критическое мышление и творческий подход к решению задач.
6. **Привлечение родителей:** вовлечение родителей в образовательный процесс, проведение совместных мероприятий и семинаров для повышения экологической грамотности всей семьи.
7. **Мониторинг и оценка:** регулярная оценка эффективности образовательных программ и мероприятий, адаптация подходов на основе полученных результатов и обратной связи от участников.

Образовательная деятельность по дополнительным образовательным общеразвивающим программам МБУ ДО – ГДЭЦ направлена на:

- формирование у обучающихся целостного представления о природе и её закономерностях;
- развитие научного мышления, исследовательских навыков и экологической грамотности через практическое взаимодействие с окружающей средой;
- углубленное изучение естественных наук;
- развитие научного мышления;
- обучение основам экологии, включая экосистемы, биоразнообразие и устойчивое развитие;
- организацию выездных мероприятий, таких как экскурсии, походы и полевые исследования;

- стимулирование интереса к научным исследованиям через участие в экологических проектах, конкурсах и выставках;
- установление партнерств с экологическими организациями, университетами и местными сообществами для обмена опытом, проведения совместных мероприятий и повышения уровня экологического сознания;
- удовлетворение индивидуальных потребностей учащихся в интеллектуальном, художественно-эстетическом, нравственном и интеллектуальном развитии;
- формирование культуры здорового и безопасного образа жизни, укрепление здоровья учащихся;
- обеспечение духовно-нравственного, гражданско-патриотического, трудового воспитания учащихся;
- выявление, развитие и поддержку талантливых учащихся, а также лиц, проявивших выдающиеся способности;
- профессиональную ориентацию учащихся;
- создание и обеспечение необходимых условий для личностного развития, укрепления здоровья, профессионального самоопределения и творческого труда учащихся; социализацию и адаптацию учащихся к жизни в обществе;
- формирование общей культуры учащихся;
- удовлетворение иных образовательных потребностей и интересов учащихся, не противоречащих законодательству Российской Федерации, осуществляемых за пределами федеральных государственных образовательных стандартов и федеральных государственных требований.

Основные направления и содержание образовательной деятельности за 2025 год

Цель и задачи программы развития в 2025 году реализовывались через создание условий для развития МБУ ДО – ГДЭЦ как ресурсного центра экологического образования, воспитания и повышения качества дополнительного образования школьников.

Основными видами деятельности являются следующие:

- организация, проведение и участие в городских конкурсах и фестивалях экологической направленности и областных конкурсах юных исследователей природы;
- подготовка и проведение отчётных мероприятий;
- организация экскурсий, походов и экспедиций;
- организация лабораторных и практических занятий;
- участие в выставках, праздниках, эколого-биологических и интеллектуально-творческих играх, викторинах и конкурсах разного уровня;
- участие в природоохранных мероприятиях, днях добрых дел, акциях различного рода («Раздельное накопление ТКО», «Марш юных экологов» и др.);
- организация практикумов по профилям детских объединений; практической работы на территории Харитоновского парка;
- организация тематического летнего лагеря;
- волонтерская экологическая деятельность в рамках детских творческих объединений;
- организация учебно-исследовательской и экспериментальной деятельности учащихся;

- участие в научно-практических конференциях и конкурсах городского, областного и российского уровня, международного уровня;

- осуществление деятельности по формированию экологического менталитета через проекты и акции не только у обучающихся, но и у жителей города.

Развитие содержания образования в МБУ ДО - ГДЭЦ идет постоянно, что определяется динамикой изменения направления работы детских творческих объединений, более серьезным подходом к подбору содержания образовательных программ, результатами деятельности наших педагогов и учащихся. Прослеживается ежегодное увеличение спектра предлагаемых образовательных услуг: количество образовательных программ, образовательных программ последующих годов обучения и разных возрастов учащихся. В образовательной деятельности МБУ ДО - ГДЭЦ наблюдается преемственность образовательных программ, некоторые программы составлены с учетом поэтапного их изучения. Создан целый комплекс условий для учащихся, стремящихся глубоко изучить экологию и биологию. По окончании курса учащиеся имеют возможность заниматься реферативной, опытнической, учебно-исследовательской деятельностью в исследовательских группах по направлению детского объединения, что также является продолжением курса, но на более высоком уровне. В 2025 учебном году реализовано:

- 11 детских объединений по дополнительным общеобразовательным (общеразвивающим) программам (72 группы), в них занималось 1486 обучающихся, из них 156 занимались в двух или более кружках;

- по дополнительным общеобразовательным (общеразвивающим) программам (социальный сертификат) по 6 сертифицированным программам занимались 360 обучающихся.

Вся работа по учебно-воспитательной деятельности была направлена на создание условий для творческого саморазвития на основе общения, сотрудничества, взаимного доверия, взаимопонимания педагога и ребенка.

Контингент

Дети и подростки в возрасте от 5 до 18 лет, изъявившие желание заниматься по одной или нескольким дополнительным общеобразовательным общеразвивающим программам, реализуемым МБУ ДО - ГДЭЦ.

МБУ ДО-ГДЭЦ осуществляет непрерывное образование детей на бюджетной основе:

Контингент учащихся стабилен, соответствует лицензионным требованиям и Уставу.

Общая численность учащихся	2025	2024	2023	2023
	1486	1712	1391	1391

Распределение по возрастам:

4-6 лет	7-10 лет	11-15 лет	16-18 лет
557	389	489	51

Среди обучающихся доля дошкольников и младших школьников составляет 63,6%. Для этой категории детей образовательная услуга является наиболее востребованной в городе, при этом общий охват дошкольников и младших школьников экологическими программами остаётся недостаточным. МБУ ДО – ГДЭЦ выступает ведущим городским центром экологического образования для младших возрастных групп, обеспечивая

системное и качественное экологическое воспитание с раннего детства. Центр создаёт условия для формирования у детей младшего возраста устойчивых навыков экологической культуры, практических умений взаимодействия с природой и осознанного отношения к сохранению окружающей среды, удовлетворяя потребности детей и родителей в доступной и результативной образовательной услуге.

МБУ ДО - ГДЭЦ представляет собой открытое творческое образовательное пространство для всех детей города, в том числе одаренных.

36,3 % обучающихся составляют школьники среднего и старшего звена, что демонстрирует высокий уровень результативности образовательного процесса и подтверждает профессионализм педагогов программ естественнонаучной направленности. Деятельность Центра способствует формированию у школьников устойчивой естественнонаучной грамотности, критического мышления, исследовательских навыков и осознанного выбора профессиональной траектории.

МБУ ДО – ГДЭЦ является ведущим городским ресурсным центром экологического и естественнонаучного образования, формирующим стандарты качества дополнительного образования в Екатеринбурге и обеспечивающим системное развитие интеллектуального, исследовательского и творческого потенциала детей и подростков. Центр обеспечивает высокий уровень результативности образовательного процесса, формирование естественнонаучной грамотности, исследовательских навыков и осознанного выбора профессиональной траектории у школьников среднего и старшего звена, а также раннее экологическое воспитание и формирование ценностного отношения к природе у дошкольников и младших школьников. Благодаря стратегическому взаимодействию с ВУЗами, университетами и научно-исследовательскими институтами, а также реализации городских, региональных и всероссийских проектов, Центр создает условия для практической научной деятельности, профессиональной ориентации и социальной активности обучающихся. Интеграция образовательной, исследовательской и просветительской работы позволяет МБУ ДО – ГДЭЦ выступать ключевой городской площадкой для формирования экологически грамотного, социально активного и инициативного поколения, укрепляя его лидерскую роль в развитии экологической культуры и научно-естественнонаучного образования в Екатеринбурге.

В МБУ ДО - ГДЭЦ занимаются дети из разных образовательных учреждений города Екатеринбурга, в том числе повышенного статуса:

Гимназии: 2, 5, 9, 13, 35, 37, 39, 40, 45, 47, 70, 94, 108, 120, 155, 161, 173, 174,
Классическая гимназия №104

Лицеи: № 3, 12, 19, 88, 100, 109, 110, 130, 135, 180.

ОУ № 1, 4, 8, 10, 11, 16, 18, 22, 30, 36, 43, 53, 62, 63, 64, 66, 69, 75, 76, 86, 92, 93, 106, 113, 125, 134, 145, 146, 150, 157, 159, 163, 165, 167, 177, 178, 200, 205, 208, 210, 212.

ДОУ № 97, 113, 146, 174, 184, 288, 345, 369, 372, 376, 393, 468, 501, 505, 520; а также ДОУ № 23, 37, 39, 115, 126, 180, 300, 342, 348, 407, 440, 455, 459, 472, 497, 532, 556, 588.

ГАПОУ СО «ЕПТТ им. В.М. Курочкина».

ГАПОУ СО Техникум индустрии питания и услуг «Кулинар».

ЧОУ «Детская академия»

ДДТ «Химмашевец»

Учреждения с детьми с ОВЗ: ГБОУ СО «Екатеринбургская школа-интернат №9», «Екатеринбургская школа-интернат №7», «Центр психолого-медико-социального сопровождения «Эхо», речевая школа.

Направленности образовательных программ:

В МБУ ДО - ГДЭЦ в 2025 году были реализованы 32 дополнительные общеразвивающие программы по четырем направленностям:

естественнонаучная – 24 программы, 72 группы;

художественно-эстетическая – 2 программы, 4 группы;

социально-гуманитарная – 4 программы, 4 группы;

туристско-краеведческая – 2 программы, 3 группы.

Перечень дополнительных общеобразовательных общеразвивающих программ:

Название ДООП	Уровень программы	Возраст учащихся	Количество учащихся, чел.
Естественнонаучная направленность			
1.«Аквариумистика», (социальный заказ)	базовый	12-17 лет	70
2.«Гидробиология» (социальный заказ)	базовый	11-17 лет	15
3.«Террариумистика»	базовый	10-17 лет	20
4.«Зоолог-исследователь. Старт», (социальный заказ)	стартовый	7-12 лет	118
5.«Зоолог-исследователь. Продвинутый уровень»	продвинутый	12-17 лет	20
6.«Биологические практики»	базовый	13-17 лет	146
7.«Школа биолога-натуралиста. Старт»	стартовый	8-10 лет	20
8.«Школа биолога-натуралиста. Базовый уровень»	базовый	10-17 лет	40
9.«Прекрасные спутники наши»	базовый	8-17 лет	60
10.«Загадочный мир нашей планеты»	базовый	7-12 лет	34
11.«Друзья природы» (социальный заказ)	базовый	8-9 лет	32
12.«Умка», (социальный заказ)	базовый	5-7 лет	61
13. «Сложное-просто или как это сделать»	базовый	10-17 лет	37
14.«Чувство природы», «Чувство природы», модуль 24 ч.	базовый	5-7 лет	11
16.«Я – сити-фермер.» (социальный заказ)	базовый	10-17 лет	23
17.«Экология животных. Проектная деятельность. Модуль 1»,	базовый	10-17 лет	20
18.«Экология животных. Проектная деятельность. Модуль 2»,	базовый	10-17 лет	20
19.«Цветоводство и ландшафтная архитектура»	базовый	10-15 лет	19
20.«Путешествие по солнечному городу»	базовый	9-15 лет	14
21. Добрый Екатеринбург. От сердца к природе	стартовый	5-7 лет	520
22. Олимпиадная экология 7-8 кл.	продвинутый	15-18 лет	13

23. Олимпиадная экология 9-11 кл.	продвинутый	14-16 лет	13
24. «Экология животных. Проектная деятельность. Модуль 3	продвинутый	7-17 лет	20
<u>Социально – гуманитарная направленность</u>			
1.Моя будущая профессия»	базовый	10-17 лет	10
2.Экожурналистика	базовый	11-17 лет	20
3. Экоблогер. Введение	базовый	7-11 лет	20
4. ЭкоКреатив: Старт	базовый	13-18	20
<u>Художественная</u>			
1.Эко-фантазеры	базовый	6-10 лет	56
2.Художник - натуралист	базовый	9-12 лет	19
<u>Туристско-краеведческая</u>			
1.Экотуризм. Старт (социальный заказ)	базовый	10-17 лет	40
2.По Екатеринбургу на английском Группа	базовый	9-11 лет	20

В 2025 г. в МБУ ДО - ГДЭЦ продолжена реализация 31 дополнительной общеобразовательной общеразвивающей программ. Шесть программ прошли независимую оценку качества (общественную экспертизу) дополнительных общеразвивающих программ. Образовательные программы педагогов дополнительного образования МБУ ДО – ГДЭЦ научно проработаны, содержат большое количество практических, лабораторных работ, проектов исследовательской деятельности.

В МБУ ДО - ГДЭЦ в 2025 г. продолжилась деятельность по развитию условий для реализации программ - увеличивается биоразнообразие видов учебно-методического комплекса: в оранжерее, теплице, в аквазоолаборатории и в полевом исследовательском тренажере Харитоновского парка.

Достижения учащихся:

Мероприятие	Результативность
XI Всероссийская конференция с международным участием «Гражданская безопасность в условиях современного технологичного общества»	1 призер, 1 победитель в номинации «Лучший стенд»
XII Уральский турнир юных биологов	Диплом III степени
XIII Уральский турнир юных биологов	Команда – победитель, победитель в личном первенстве, призер в личном первенстве
Региональный конкурс Всероссийского конкурса научно-технологических проектов «Большие вызовы»	Финалист
Праздник юных биологов «День зверей»	2 победителя
Международная выставка MILSET EXPO-SCIENCES INTERNATIONAL – 2025 (Абу-Даби)	Участник
XXXII Всероссийские юношеские Чтения им. В.И. Вернадского	Диплом лауреата
XXIX этолого-экологическая конференция имени Николаса Тинбергена	3 диплома победителя, 5 дипломов призеров
Региональный конкурс научно-технологических проектов «Большие вызовы»	Победитель
Премия Губернатора Свердловской области для обучающихся Общеобразовательных организаций	Лауреат за победу в региональном этапе

	Всероссийского конкурса научно-технологических проектов «Большие вызовы» в направлении «Экология и изучение изменений климата»
IX открытый предпрофессиональный конкурс «Нам по пути»	3 Гран-при
Встречи орнитологов Большого Урала на базе Висимского государственного природного биосферного заповедника	6 сертификатов
Очный этап областного конкурса учебно-исследовательских проектов «Первые шаги в науке»	2 свидетельства, диплом лауреата
XXIV Международный конкурс исследовательских и творческих работ учащихся «Старт в науке»	1 Диплом победителя II степени 1 Диплом победителя III степени
Научно-методический выезд в особо охраняемую территорию, в рамках «Сетевого проекта экологического мониторинга окружающей среды города Екатеринбурга «ЭКО – ГОРОД»	4 сертификата
Межрегиональная природоохранная акция «Чиж – птица 2025 года»	130 участников
VIII Всероссийская конференция «Тропой открытий В.И. Вернадского»	3 Диплома I степени
Областной конкурс «Марш юных экологов»	Диплом победителя
Городской конкурс проектов «Школьный двор моей мечты»	4 диплома призера
Олимпиада Екатеринбургского зоопарка	2 Диплома победителя, 2 Диплома призера
Грантовый конкурс «Школьный двор мечты»	Грант

Сведения об открытых мероприятиях, проводимых для образовательных организаций города Екатеринбурга

1. Научно-исследовательская деятельность

- **Всероссийский конкурс «ЭКО-ПОИСК»** (150 участников)
Проведение заключительного этапа VI Всероссийского конкурса юных исследователей окружающей среды с участием представителей разных городов РФ.
- **Конкурс им. В.И. Вернадского** (4 победителя)
Участие обучающихся во Всероссийском конкурсе юношеских исследовательских работ.
- **Городской проект «Эко-город»** (51 участник)
Выезд экологического актива на мусоросортировочный комплекс и в ЭКОДОМ «Народный» в Нижнем Тагиле.
- **Лаборатория защиты воды** (200 участников)
Реализация проекта по сбережению водных ресурсов и их защите.

- **Игра «ЕстественникУм»** (430 участников)
Проведение заочного конкурса и очного мероприятия для учащихся 7-11 классов.
- **Городской конкурс «Школа летних исследований (ЛИСС)»** - 40 участников

2. Экологическое просвещение и образование

- **Школа подготовки к региональному этапу Всероссийской олимпиады школьников по экологии** (18 участников)
- **Городской фестиваль «ЭкоПрофи»** - 600 участников (200+400)
- **Научно-методические семинары «ЭКО-КОНСИЛИУМ»:**
 - Цикл лекций от ученых УГГУ и УГЛТУ - 130 участников
 - Семинары для педагогов и учащихся - 90 участников
 - Педагогические занятия - 30 участников
 - Семинары для обучающихся - 60 участников
- **Профориентационные лагеря:**
 - «Школа Экологического туризма» - 25 участников
 - «Школа ландшафтного архитектора» - 40 участников
 - Биология и экология городских птиц - 150 участников
 - Заповедники Свердловской области - 100 участников

3. Практическая деятельность

- **Марш юных экологов** (1295 участников).
Проведение практических экологических работ и итогового фестиваля для популяризации экологических проблем.
- **Акция «Дерево памяти»** (6000 участников).
Высадка деревьев в 70 образовательных организациях с установкой памятных табличек.
- **Конкурс «Цветущий город»** (1400 участников).
Очный этап конкурса по озеленению территорий образовательных организаций.
- **Грантовый конкурс «Школьный двор мечты»** - восстановление сенсорного парка в Харитоновском парке (200 участников).
- **Экологические субботники** и акции по озеленению:
 - «Наша зеленая планета» - 22 участника.
 - Посадка деревьев на «Майской прогулке» - 33 участника.
 - Субботник «Сенсорный сад Харитоновского парка» - 48 участников.
- **Практикумы:**
 - Почвенный практикум - 26 участников.
 - Лабораторный практикум «Гидромания» - 50 участников.

4. Экологическое просвещение

- **Фестиваль «ЭкоПрофи»** (600 участников)
Проведение занятий и фестиваля для погружения в экологические профессии.

- **Конкурс «В лабиринтах живой природы»** (600 участников)
Заочный конкурс с заданиями на знание живой природы и созданием необычных гнезд.

5. Социальные и творческие проекты

- **Флешмоб «Мой день земли»** - 700 участников.
- **Городской конкурс «В лабиринтах живой природы».**
- **Акция «Найди воробья!»**
Подсчет воробьев в Харитоновском парке, установка эко-оборудования -150 участников.
- **День скворечника** (30 участников)
Создание правильных скворечников и обновление существующих.
- **Экологический фестиваль «Зеленый Екатеринбург»** -100 участников.
- **Зеленый своп** в Харитоновском парке - 100 участников.

7. Работа с отходами и ресурсосбережение

- **Проект по сортировке ТКО «РазДельно»** - 80 участников
Реализация городского проекта по сортировке ТКО.
- **Акции по раздельному накоплению ТКО** - 648 участников
- **Мероприятия** по сбору макулатуры, пластика, крышек

8. Дополнительные проекты

- **Школа летних исследований (ЛИСС)** (40 участников)
Проведение конкурса и проектной смены экологических исследований.
- **Научный потенциал** (1000 участников)
Материально-техническое обеспечение биологических и экологических мероприятий.

9. Мониторинг и исследования

- **ЕДМ (Единый день ученического мониторинга)** - 100 участников
- **Биологический мониторинг:**
 - Всемирный день учета птиц - 250 участников
 - ЕДМ — 100 участников
 - Единый фенологический день - 95 участников
 - Всероссийская акция «Серая шейка» - 140 участников
 - День журавля - 50 участников
 - Всероссийская акция «Соловьиные вечера» - 50 участников

7. Дополнительное образование

- **Зелёная мастерская** в Экоцентре - 19 участников
- **Школа подготовки к олимпиаде по экологии** - 30 участников
- **Экскурсии выходного дня** - 70 участников
- **Летний экологический интенсив** - 20 участников
- **Экологическая смена в загородном лагере «Чайка»** - 150 участников

Методическая работа

Система методической работы была направлена на совершенствование качества образования, обновление содержания педагогической деятельности. Целью является методическое сопровождение педагогической деятельности, направленное на повышение эффективности образовательного процесса, профессиональной компетентности педагогических кадров. В таблице представлены основные результаты деятельности:

Мероприятия	Результат
Обновление ДООП	В соответствии с Порядком организации и осуществления образовательной деятельности по ДООП, утвержденным Приказом Министерства просвещения РФ от 09.11.2018 № 196, обновлены и скорректированы 3 программы, разработаны 5 новых программ, 5 программ прошли экспертизу НОКО.
Разработаны рекомендации по организации и участию педагогов в аттестационных мероприятиях	Оформлен информационный стенд, проведены консультации. Проведено обсуждение на Педагогическом совете. Организовано индивидуальное сопровождение педагога в ходе аттестационных мероприятий
Подготовка информационных материалов	Подготовлена и размещена на портале «Навигатор дополнительного образования» информация о реализуемых программах по социальным сертификатам
Организация сопровождения олимпиадного движения	В течение всего учебного года осуществлялось сопровождение обучающихся во время олимпиадного движения на всех этапах: муниципальный, региональный, всероссийский. Проведены две школы подготовки – к муниципальному и региональному этапам ВСОШ
Подготовка информационных материалов на официальном сайте учреждения, бумажные варианты	Обновление разделов сайта, новостные разделы (согласно плана проведенных мероприятий). Откорректированы материалы для приемной компании и Дня открытых дверей учреждения.

Педагоги постоянно совершенствуют свое профессиональное мастерство через курсы повышения квалификации, семинары, самообразование, им предоставляется возможность каждому выбирать свои способы, формы повышения мастерства, добровольно участвовать в различных семинарах, на курсах и других формах методической работы, возможность самому педагогу предложить индивидуальную форму повышения квалификации, в том числе дистанционно. Основными путями повышения квалификации являются;

- курсы повышения квалификации;
- дистанционное образование;
- участие в мероприятиях, проводимых методической службой МБУ ДО – ГДЭЦ;
- аттестация педагогических работников.

В обучении педагогов особое внимание уделяется таким факторам, как систематичность методической деятельности, согласованность, координация

педагогической деятельности, учёт опыта, уровня подготовки педагога, выбор форм и методов педагогической работы.

МБУ ДО – ГДЭЦ ведет большую просветительскую работу. Так, на постоянной основе ежегодно проводятся мероприятия «Эко – консилиум» (научно – методический семинар для образовательных организаций), для педагогов и учащихся. Тематика этого мероприятия представлена в следующей таблице:

Тема	Участники	Формат	Кол-во участников, чел.
Этапы синантропизации птиц в Екатеринбурге	Педагоги	Лекция, консультация	40
"Биология пола: 6+"	Педагоги,	Лекция	40
Экономить или сохранять?	Обучающиеся	Лекция	40
Борьба за существование	Обучающиеся	Научно-методический семинар	40

Педагоги экологического центра принимали участие в работе членов жюри конкурсов и олимпиад.

Участие педагога в работе жюри экологического конкурса или биологической олимпиады имеет большое значение с методической точки зрения. Педагог может помочь разработать критерии оценки работ участников, проконсультировать других членов жюри по актуальным темам в области экологии и биологии, а также оценить уровень подготовки участников и предложить рекомендации для их дальнейшего обучения.

Педагоги используют участие в жюри как средство самообразования, узнавая новые методики обучения и подходы к решению задач в экологии и биологии. Таким образом, участие педагога в работе жюри экологического конкурса или биологической олимпиады способствует повышению квалификации и профессиональному развитию педагога.

МБУ ДО - ГДЭЦ является базовой и инновационной площадкой для научных институтов и центров различных уровней. Это позволяет привлекать научные и образовательные ресурсы для повышения качества дополнительного экологического образования, формирования экологического мышления у учащихся города Екатеринбурга. Участие ведущих ученых на всех этапах проведения и оценки конкурсных и просветительских мероприятий не только повышает значимость данных мероприятий, но и активизирует профессиональный уровень педагогических кадров.

В 2025 учебном году педагогический коллектив МБУ ДО - ГДЭЦ продолжил работу по взаимодействию с образовательными учреждениями всех типов (ОУ, ДОУ, УДО) с целью оказания научно-методической помощи и сопровождения в развитии проектно-исследовательской деятельности учащихся. Основные направления работы включают:

- организация научных конференций и семинаров;
- организация волонтерских проектов для участия учащихся в охране окружающей среды и проведении экологических акций;
- создание проектов, объединяющих экологию с другими предметами (например, физикой, химией, искусством) для комплексного подхода к обучению;
- взаимодействие с другими школами и образовательными центрами для обмена опытом и реализации совместных образовательных инициатив;

- реализацию дополнительных общеразвивающих программ и проведение занятий с учащимися МБУ ДО - ГДЭЦ и образовательными учреждениями города на базе опорных площадок (ОО № 146, 174, 130, 135,104);
- сотрудничество с компаниями, заинтересованными в устойчивом развитии и экологии, для реализации совместных проектов и программ по охране окружающей среды;
- взаимодействие с природоохранными учреждениями для организации выездных практик и образовательных мероприятий
- проведение экологических мероприятий с учащимися города и России в заочной дистанционной форме;
- актуализацию педагогических технологий и инновационных форм представления информации о развитии исследовательской деятельности (мастер-классы);
- расширение, интеграция и активизация сотрудничества с вузами, научно-исследовательскими институтами, музеями, ботаническими садами, зоопарком, Росприроднадзором и ГК Экон Урфо.

МБУ ДО - ГДЭЦ выступает в качестве базовой и инновационной площадки для научных институтов и центров различных уровней, что позволяет привлекать научные и образовательные ресурсы для повышения качества дополнительного экологического образования и формирования экологического мышления у учащихся Екатеринбурга. Участие ведущих ученых на всех этапах проведения и оценки конкурсных и просветительских мероприятий не только повышает значимость этих мероприятий, но и способствует активизации профессионального уровня педагогических кадров.

В 2025 году был реализован план мероприятий по экологическом просвещению населения и пропаганде бережного отношения к окружающей среде:

№ п/п	Наименование мероприятия	Результаты, краткое описание
1	Участие в создании условий для раздельного (дуального) сбора отходов	91 организация (из всех районов города) создает условия для раздельного (дуального) сбора отходов, в том числе, в рамках проекта «Зеленый путь» установлены контейнеры для раздельного сбора отходов, ведется просветительская работа с учащимися и родителями. Организованы пункты сбора и сортировки отходов.
4	Выпуск и распространение социальной рекламы (видеоматериалы, наружная реклама, средства массовой информации, листовки) о правильном обращении с отдельными видами отходов и правилах их раздельного накопления для развития системы экологического образования и просвещения, повышения уровня знаний граждан	<p>В выпуске и распространении социальной рекламы для развития системы экологического образования и просвещения, повышения уровня знаний граждан приняли участие 279 образовательных организаций (из всех районов города).</p> <p>Кроме этого, 163 педагогов и воспитателей (свыше 1300 участников из 80 образовательных организаций города Екатеринбурга) приняли участие в Городском экологическом конкурс по раздельному сбору и накоплению коммунальных отходов «ЭКО - Альтернатива», организованным МБУ ДО – ГДЭЦ (Городским детским экологическим центром). Обучающиеся вместе с руководителями в рамках конкурса провели следующие мероприятия:</p> <ul style="list-style-type: none"> - «Чистый двор. Чистый Екатеринбург. Чистый Урал»; - изготовление поделок «Апсайклинг или вторая жизнь ненужных вещей»; - провели флешмобы «РАЗ – ДЕЛЬ - НО»; - нарисовали комиксы «Сохраним наш город и планету!»; - провели экологические посты и подкасты «Юный эко – блогер»; - представили семейные экологические привычки «Моя эко – семья. Моя команда»; - поделились дидактическими разработками для эко–занятий. <p>Игра от Умной переработки и лекция от «Мусорофф» по переработке пластика. Ежемесячные акции по приему сортируемых отходов в мобильном пункте от «Мусорофф»</p>
5	Открытые уроки со школьниками и студентами на темы повышения экологической культуры и мотивации участия населения в раздельном накоплении твердых коммунальных отходов	<p>Педагоги 431 образовательной организации (из всех районов города) проводили открытые уроки и занятия на темы повышения экологической культуры и мотивации участия населения в раздельном накоплении твердых коммунальных отходов.</p> <p>Всего было проведено 2641 мероприятие, в которых приняли участие более 80 тыс. человек.</p> <p>Кроме этого, Городским детским экологическим центром МБУ ДО – ГДЭЦ проведен ряд мероприятий для обучающихся и педагогов образовательных организаций города:</p> <p>"VI Всероссийский открытый экологический конкурс юных исследователей</p>

		<p>окружающей среды", имеющий статус регионального тура Всероссийского конкурса имени В. И. Вернадского (г. Москва);</p> <ul style="list-style-type: none"> - Проект экологического мониторинга состояния окружающей среды «ЭКО-город»; - Городской экологический конкурс по отдельному сбору и накоплению коммунальных отходов «ЭКО - Альтернатива»; - ЕДМ (единый день ученического мониторинга); - Городской экологический конкурс «В лабиринтах живой природы!»; - Конкурс «ШКОЛА ЛЕТНИХ ИССЛЕДОВАНИЙ» («ЛИСС»); - Открытая акция «Найди воробья!»; <p>Проведения Экологических консилиумов Научно-исследовательских семинаров для обучающихся и педагогов: «Практическая биология», «Микробиология», «Приемы, формы и методы для внедрения в экологическую образовательную деятельность», «Генетика. Решение задач», «Калейдоскоп педагогических идей: «Литературная норма. Экология языка», Калейдоскоп педагогических идей: «Моя профессия – сохранять Родину!», «Знакомство с профессией ветеринара».</p> <p>«МойЭкоДень» -экологический субботник с сетью общественного питания «Вкусно и точка»;</p> <p>Городской экологический фестиваль «Зеленый Екатеринбург» – площадка для обмена знаниями, опытом и идеями, а также продвижения практических решений, способствующих устойчивому развитию города.</p> <ul style="list-style-type: none"> - экологический центр участвовал в мероприятиях партнеров по экологическому просвещению граждан: НА «Бажовской версте» (сентябрь). - Екатеринбургведение (Совместно с Музеем истории Екатеринбурга запустил увлекательный проект по изучению животных и растений нашего города); <p>Городской экологический фестиваль «Зеленый Екатеринбург» – площадка для обмена знаниями, опытом и идеями, а также продвижения практических решений, способствующих устойчивому развитию города.</p>
6	Участие во Всероссийской акции «Сдай макулатуру – спаси дерево»	289 образовательных организаций (из всех районов города) приняли участие во Всероссийской акции «Сдай макулатуру – спаси дерево». Кроме этого, организации участвуют в Конкурсе «Бумаге - вторую жизнь!» от Комитета по экологии и природопользованию Администрации города Екатеринбурга.
7	Разработка и распространение информационных материалов среди граждан по отдельному (дуальному) накоплению твердых коммунальных отходов	В разработке и распространении информационных материалов среди граждан по отдельному (дуальному) накоплению твердых коммунальных отходов приняли участие 84 образовательные организации (из всех районов города). Городской экологический конкурс «Эко-альтернатива» в рамках которого

		<p>разрабатываются информационные материалы для распространения среди граждан по раздельному сбору мусора в соответствии с темами:</p> <ul style="list-style-type: none"> -«Чисто не там, где убирают, а там, где не сорят»; -«Экология города начинается с экологии души»; -«Наш двор - наведем порядок в нем!». <p>Продолжается реализация проекта «Зеленый Путь»: Экологический проект «Зеленый путь» стартовал в сентябре 2021 года в 13 пилотных образовательных организациях (11 школ и 2 детских сада) Екатеринбурга. Данные материалы являются ресурсом для педагогов школ и детских садов, педагогов дополнительного образования, методистов города Екатеринбурга. Ресурсы, размещенные в облачном хранилище, могут быть использованы педагогами и методистами при проведении уроков, внеурочных и внеклассных мероприятий.</p>
8	Организация массовых экологических субботников	<p>В 289 образовательных организациях на территории муниципального образования «Город Екатеринбург» проведено 460 субботников, в которых приняло участие более 75000 человек.</p> <p>Кроме этого, Городским детским экологическим центром МБУ ДО – ГДЭЦ проведены следующие мероприятия:</p> <ul style="list-style-type: none"> - флешмоб «Мой день земли!» (До и После), в рамках ежегодного Всероссийского субботника. - экологический субботник на территории Сенсорного Сада в Харитоновском парке. - экологический субботник «Сохраним земноводных в городе!» <p>Также МБУ ДО-ГДЭЦ участвовал в мероприятиях партнеров:</p>
9	Конкурсы по накоплению вторичных ресурсов среди образовательных учреждений	<p>В конкурсах по накоплению вторичных ресурсов среди образовательных учреждений (в том числе в дистанционной форме) приняли участие 512 образовательных организаций</p>

В рамках реализации программы Экология и охрана окружающей среды были проведены мероприятия:

Событие	Краткая информация	Кол-во участников
«VI Всероссийский открытый экологический конкурс юных исследователей окружающей среды городов России «ЭКО – ПОИСК» (очный этап)	Заключительный (очный) этап VI Всероссийского открытого экологического конкурса юных исследователей окружающей среды городов России «ЭКО – ПОИСК» с участием разных городов РФ.	150

Научный потенциал детям	Материально – техническое оснащение проведения биологических, экологических, ландшафтных мероприятий	1000
Мероприятия в рамках городского экологического фестиваля "ЭкоПрофи"	Проведение занятий для обучающихся и педагогов по погружению в кейсы фестиваля для популяризации и повышения интереса детей и молодежи к экологическим профессиям, развитие экологической культуры и ответственности обучающихся для устойчивого развития города Екатеринбурга через практическое освоение образовательных модулей и навыков и решение кейсов по экологии и устойчивому развитию.	600
Городской экологический конкурс «В лабиринтах живой природы»	Проведение заочного конкурса и итогового мероприятия для победителей и призеров по заданиям на знание интересных фактов о живой природе и создание необычного гнезда	600
Всероссийском конкурсе юношеских исследовательских работ им. В. И. Вернадского»	Взнос за участие обучающихся во Всероссийском конкурсе юношеских исследовательских работ им. В. И. Вернадского., 4 победителя	4
Научный потенциал детям	Материально – техническое оснащение проведения биологических, экологических, ландшафтных мероприятий	1000
Марш юных экологов	Проведение практической экологической работы экологическими отрядами разных возрастов и итогового фестиваля для популяризации и повышения интереса детей и молодежи к экологическим проблемам, развитие экологической культуры и ответственности обучающихся для устойчивого развития города Екатеринбурга	1650
80 лет победы ВОВ "Дерево памяти"	Высадка деревьев на территориях 70 общеобразовательных организаций города Екатеринбурга с установкой табличек «Дерево памяти» из переработанного пластика ко дню 80 лет победы ВОВ	6000
80 лет победы ВОВ «Маленькие герои большой войны»	Проведение онлайн акции «Маленькие герои большой войны», сбор и передача кормов в ЦРЖ ко дню 80 лет победы ВОВ	500
Городская исследовательская акция «Найди воробья! 2025	Проведение в Харитоновском парке акции по подсчету воробьев, установка лесенки для уток из переработанного пластика	150
День скворечника	Проведение занятия для обучающихся города по созданию правильного скворечника. Обновление скворечников на территории Харитоновского парка	30
Городской экологический конкурс «Школа летних исследований («ЛИСС»)	Проведение конкурса и проектной смены экологических исследований с защитой проектов для обучающихся города	22
Городской сетевой проект экологического мониторинга	Выезд экологического актива сетевого проекта (команды обучающихся с руководителями) на новый мусоросортировочный комплекс и в ЭКОДОМ	51

городской среды «Эко-город»	«Народный» в г. Нижний Тагил.	
Городской экологический конкурс «Цветущий город»	Проведение очного этапа городского конкурса и итогового мероприятия для образовательных организаций - победителей и призеров конкурса по озеленению территорий образовательных организаций.	1400
Городской сетевой экологический проект по сортировке ТКО	Итоговое мероприятие по подведению итогов реализации проекта по сортировке ТКО «РазДельно»	80
Городской сетевой экологический проект «Лаборатория защиты воды»	Итоговое мероприятие по подведению итогов реализации проекта по сбережению воды «Лаборатория защиты воды»	200
Городская познавательная научно-игровая «ЕстественникУм	Проведение заочного конкурса и очного итогового мероприятия для обучающихся 7-11 классов - победителей и призеров игры	430
Городской фестиваль «ЭкоПрофи»	Проведение мероприятий, направленных на популяризацию экологических профессий и развитие экологической культуры среди детей и молодежи Екатеринбурга	600
Городской проект «Школьный двор мечты»	Благоустройство школьных территорий, реализуемое при поддержке Благотворительного фонда СКБ Контур	200

В 2025 году опубликованы статьи педагогов МБУ ДО – ГДЭЦ

1. Вершинин В.Л., Берзин Д.Л. К фауне редких видов земноводных и пресмыкающихся Курганской области // Фауна Урала и Сибири. 2025. (в печати). ISSN 2411-0051. Использование ландшафтной типизации городской территории Вершинина В.Л. для экологических исследований гидробионтов, Берзин Д.Л. Электронный сборник VIII Городской конференции «Зеленый след». 2025.
2. Чеботина М.Я., Гусева В.П., Берзин Д.Л. Радиоэкологическое исследование озерной лягушки *Pelophylax ridibundus* в озерах Алабуга и Куяш // Биология внутренних вод. 2025. (в печати). ISSN 0320-9652.
3. Чеботина М.Я., Гусева В.П., Берзин Д.Л., Смагин А.И. Радиоэкологическое исследование озерной лягушки *Pelophylax ridibundus* как компонента водной экосистемы оз. Кожаккуль (Южный Урал) // Биология внутренних вод. 2025. Т. 18, № 3. С. 516–523. DOI: 10.31857/S0320965225030128. ISSN 0320-9652.
4. Chebotina M.Ya., Guseva V.P., Berzin D.L., Smagyn A.I. Radioecological study of the marsh frog *Pelophylax ridibundus* as a component of the aquatic ecosystem of lake Kozhakul (Southern Urals) // Inland Water Biology. 2025. Vol. 18, № 3. P. 119–127. DOI: 10.1134/S1995082925600346. ISSN 1995-0829.
5. Chebotina M.Ya., Guseva V.P., Berzin D.L. Radioecological study of the marsh frog *Pelophylax ridibundus* in the lakes Alabuga and Kuyash // Inland Water Biology. 2025. Vol. 18, № 6. P. 1472–1479. DOI: 10.1134/S1995082925601339. ISSN 1995-0829.
6. Vershinin V.L., Berzin D.L. Life cycle modifications, neoteny, retardation, heterochrony (using the example of amphibians) // Paleontological Journal. 2025. Vol. 59, No. 9. P. 277–282. DOI: 10.1134/S003103012560088X. ISSN 0031-0301.
7. Берзин Д. Л., Вершинин В. Л. Адаптации амфибий Урала // Уральский следопыт. 2025. Май, № 5. С. 36–41. <https://uralstalker.com/uarch/us/2025/05/36/>

Педагоги принимали участие в профессиональных мероприятиях:

Название мероприятия	Статус участника
Всероссийская конференция с международным участием Генетика Эволюция Радтоэкология	Модератор
Всероссийская (национальная) научно-практическая конференция с международным участием, посвященная 75-летию Уральского сада лечебных культур им. профессора Л.И. Вигорова	Докладчик
Межрегиональный конкурс образовательных практик 2025	Эксперт
Региональный конкурс «Алгоритм успеха: команда, точка опоры, развитие»	Команда-участник
XIII Уральский турнир юных биологов (региональный этап)	Эксперт
Уральское орнитологическое общество	Докладчик
Географический фестиваль «Моя Земля»	Эксперт
Всероссийский фестиваль НАУКА 0+ в Институте экологии растений и животных УрО РАН	Докладчик
Лекция – экскурсия в музей истории Екатеринбурга	Спикер
Эко-консилиум для педагогов. Этапы синантропизации птиц в Екатеринбурге	Докладчик
Российское сетевое педагогическое партнерство «Учимся жить устойчиво в глобальном мире: Экология. Здоровье.	Докладчик

Безопасность», вебинар-онлайн по деятельности инновационных площадок города Екатеринбурга «Живем по правилу: общая среда-общая судьба-общая ответственность» сетевое взаимодействие МБУ ДО - ГДЭЦ с детскими садами.	
Школа подготовки к региональному этапу Всероссийской олимпиады по экологии	Тренер
Городская акция синхронного учета массовых видов птиц «Найди воробья!»	Организатор
Всероссийская перепись воробьев	Участник
Всероссийская акция «Серая шейка»	Участник
Культурно-просветительский фестиваль «Дни науки в Белинке-2025»	Лектор
Летняя полевая практика для группы студентов департамента биологии и фундаментальной медицины Института естественных наук УрФУ им Б.Н. Ельцина в рамках «Городской Школы летних исследований»	Организатор
Региональный тур Всероссийского конкурса юношеских исследовательских работ им. В.И. Вернадского	Координаторы
Региональный тур Всероссийского конкурса «Тропюю В.И. Вернадского»	Координаторы

В процессе методической деятельности педагоги МБУ ДО – ГДЭЦ активно участвовали в различных мероприятиях, что способствовало профессиональному росту и обмену опытом с коллегами.

Вывод: МБУ ДО - ГДЭЦ оказывает широкую научно-методическую поддержку образовательным организациям города Екатеринбурга, в том числе – в организации проектной и исследовательской деятельности, в создании условий для развития интереса к разработке практических проектов улучшения экологической ситуации в городе. Уровень методической работы в МБУ ДО – ГДЭЦ способствует повышению эффективности образовательного процесса и качества обучения. Использование актуальных методик и их применение в конкретных условиях, доступность и понятность для учащихся позволяют повысить результативность и эффективность обучения, удовлетворенность учащихся и педагогов полученными знаниями и умениями.

Кадровое обеспечение

Численный состав педагогических работников МБУ ДО – ГДЭЦ в 2025 году составил 17 человек.

Укомплектованность образовательного учреждения педагогами	Кол-во (человек)	Доля от общего числа (%)
Общее количество педагогов в учреждении	18	66,7
Число/доля педагогов, имеющих высшее образование	15	83
Число/доля педагогов, имеющих высшее педагогическое образование	10	55,6
Число/доля педагогов, работающих на штатной основе	17	94
Число/доля педагогов, имеющих ученые степени и ученые звания, в том числе докторов наук, профессоров (количество/%)	2	11,7

Возрастной состав педагогических работников (%):

До 30 лет	30-55	Старше 55 лет
17,6	55,4	27

Педагогический стаж (%)

До 5 лет	5-10	10-30	Свыше 30 лет
27,7	23,5	21,1	27,7

Количество педагогических работников по квалификационным категориям

1 категория	Высшая категория	Соответствует занимаемой должности	% аттестованных
4	4	2	58,8

Мониторинг деятельности педагога осуществлялся через анализ методической работы (мероприятия, организованные педагогом, публикации педагога, участие педагога в конкурсных мероприятиях различного уровня), индивидуальное консультирование по вопросам учебно-исследовательской деятельности учащихся и помощь в размещении материалов на электронных ресурсах.

На курсах повышения квалификации в 2025 году прошли обучение все педагоги МБУ ДО – ГДЭЦ по следующей тематике:

Название КПК	Число обученных
Семинар «Художественное формирование деревьев на территории Ботанического сада»	1
Сферум в МАХ: возможности цифрового сервиса для педагогического актива	16
Реализация ДООП в дистанционной форме	3
Повышение доступности дополнительного образования детей	1
Гражданская оборона и чрезвычайные ситуации для уполномоченных лиц	2
ПП Методист образовательной организации дополнительного образования детей и взрослых	1
ПП Педагог дополнительного образования детей и взрослых	1
ПК Обучение по пожарной безопасности руководителей организаций, лиц, назначенных руководителем организации ответственными за обеспечение пожарной безопасности	1
Городской экологический семинар-практикум «Технологии и приемы формирования экологической культуры водосбережения у обучающихся»	1
Тренинг «Спокойствие, уверенность, контакт: как управлять эмоциями и говорить так, чтобы Вас услышали»	1
Образовательный тур для управленческих команд учреждений дополнительного образования Свердловской области	2

Вывод: После проведенного анализ кадрового состава МБУ ДО – ГДЭЦ показал, что компетенции, опыт работы, квалификация сотрудников соответствует требованиями, предъявляемыми к должностям. Педагогические работники обладают необходимыми компетенциями для выполнения поставленных задач.

Материально-техническая база

Библиотечно - информационное обеспечение. По реализуемым дополнительным общеобразовательным общеразвивающим программам в МБУ ДО - ГДЭЦ имеется достаточное методическое обеспечение: укомплектованность литературой, учебно-наглядными пособиями и материалами. Методический кабинет оснащён методической литературой по теории и методике организации дополнительного образования. В образовательном процессе МБУ ДО - ГДЭЦ используются следующие виды учебных пособий:

- наглядные пособия: карты, плакаты, макеты и т.д.;
- экологические приборы: для изучения окружающей среды, микроскопическое оборудование, для изучения орнитофауны. Современные приборы с подключением к ПК;
- информационно - дидактические материалы: инструкции, инструкционные и технологические карты по выполнению практических работ, схемы, чертежи, таблицы, дидактические игры;
- научно-популярная и справочная литература: энциклопедии, словари, справочники, художественная литература, периодические издания;
- натуральные живые объекты уникального учебного комплекса:
 - выше 200 видов коллекции комнатных растений в теплице и оранжерее,
 - свыше 40 видов в Живом уголке и аквазолаборатории;
 - инфраструктура и видовое биоразнообразие в Сенсорном экологическом саду и полевым исследовательском тренажере в Харитоновском парке.

Содержание и объем учебных пособий, необходимый и достаточный для обеспечения качества образования по дополнительной общеобразовательной общеразвивающей программе определяется педагогом самостоятельно.

Оценка материально-технической базы. Площадь помещений - 491/127 кв.м.

- Учебных кабинетов - 4, «зеленый класс»;
- Теплица, оранжерея;
- Аква-зоолаборатория;
- Сенсорный детский экологический парк в Харитоновском парке.

Техническое состояние учреждения дополнительного образования имеет все виды благоустройства: водопровод, центральное отопление, канализацию. В соответствии с требованиями СП 2.4.3648-20 питание для учащихся в МБУ ДО - ГДЭЦ не предусмотрено. В течение летнего периода проведён косметический ремонт кабинетов, коридоров, произведена замена светильников в коридорах, учебных кабинетах. Проведен ремонт кровли здания, заменено верхнее покрытие и реконструирована опорная стена в одной из теплиц. Проведен ремонт в аквазолаборатории с заменой оборудования. В учебных кабинетах выполняются требования к воздушно-тепловому режиму, освещению, водоснабжению.

Охрана и укрепление здоровья учащихся

В МБУ ДО - ГДЭЦ безопасность осуществления образовательной деятельности обеспечена:

- системой видеонаблюдения, обеспечивающей визуальный контроль в режиме реального времени за обстановкой по периметру территории МБУ ДО - ГДЭЦ;
- круглосуточной охраной здания;
- видеодомофонным оборудованием на центральной входной двери;
- пост охраны на центральном входе в здание;
- пропускной режим в здание МБУ ДО – ГДЭЦ круглосуточно обеспечивался физической охраной.
- стационарной кнопкой тревожной сигнализации, оснащенной дополнительно, двумя радиобрелками (вызов группы быстрого реагирования), установленной с выводом на УВО по городу Екатеринбург - филиала ФГКУ «УВО ВНГ России по Свердловской области»;
- автоматическую пожарную сигнализацию с речевым оповещением «Стрелец»;
- два эвакуационных выхода;
- во время проведения массовых мероприятий на территории МБУ ДО – ГДЭЦ присутствуют сотрудники полиции, во время зимних каникул организовано дежурство педагогов;
- разработаны и утверждены паспорта дорожной и антитеррористической безопасности, доступности;
- в фойе установлен бесконтактный аппарат с автоматическим распылением антисептического средства;
- питьевой режим обеспечивается путем доставки питьевой бутилированной воды.

Вывод: Материально-техническая база соответствует требованиям и реализуемым образовательным программам.

Таким образом, проведенный анализ показал, что организация управления учреждением, образовательная деятельность; системы управления; содержания и качества подготовки учащихся; организации учебного процесса; кадрового и учебно-методического обеспечения; материально-технической базы; функционирования внутренней системы оценки качества образования; проведения экологических мероприятий с учащимися города Екатеринбурга; показатели деятельности организации - соответствует нормативным документам, уставным требованиям. Выявлено, что на высоком уровне обеспечены доступность и открытость информации о деятельности МБУ ДО - ГДЭЦ. Все формы внутреннего мониторинга системы оценки качества дополнительного экологического образования по итогам 2025 года способствовали активному обмену опытом реализации образовательных программ всех направленностей. Высокий уровень требований к педагогическим работникам, повышение их квалификации, ответственное отношение к своей работе обусловили качественный уровень подготовки и высокий уровень мотивации учащихся ДТО МБУ ДО - ГДЭЦ, который учащиеся демонстрируют на конкурсах различного уровня: городского, областного, Всероссийского уровней. МБУ ДО - ГДЭЦ оказывает широкую научно-методическую поддержку образовательным организациям города Екатеринбурга, в том числе – в организации проектной и исследовательской деятельности, в создании условий

для развития интереса к разработке практических проектов улучшения экологической ситуации в городе.

Директор



Власова Е.Ю.

ПОКАЗАТЕЛИ
деятельности муниципального бюджетного
учреждения дополнительного образования -
Городской детский экологический центр

№ п/п	Показатели	Единица измерения	Значение показателей
1.	Образовательная деятельность		
1.1	Общая численность учащихся, в том числе:	человек	1486
1.1.1	Детей дошкольного возраста (3 - 7 лет)	человек	191
1.1.2	Детей младшего школьного возраста (8 - 11 лет)	человек	934
1.1.3	Детей среднего школьного возраста (12 - 15 лет)	человек	310
1.1.4	Детей старшего школьного возраста (16 - 17 лет)	человек	51
1.2	Численность учащихся, учащихся по образовательным программам по договорам об оказании платных образовательных услуг	человек	0
1.3	Численность/удельный вес численности учащихся, занимающихся в 2-х и более объединениях (кружках, секциях, клубах), в общей численности учащихся	человек/ %	156/10,5
1.4	Численность/удельный вес численности учащихся с применением дистанционных образовательных технологий, электронного обучения, в общей численности учащихся	человек/ %	0
1.5	Численность/удельный вес численности учащихся по образовательным программам для детей с выдающимися способностями, в общей численности учащихся	человек/ %	0
1.6	Численность/удельный вес численности учащихся по образовательным программам, направленным на работу с детьми с особыми потребностями в образовании, в общей численности учащихся, в том числе:	человек/ %	66/4,5

1.6.1	Учащиеся с ограниченными возможностями здоровья	человек/ %	0
1.6.2	Дети-сироты, дети, оставшиеся без попечения родителей	человек/ %	0
1.6.3	Дети-мигранты	человек/ %	0
1.6.4	Дети, попавшие в трудную жизненную ситуацию	человек/ %	0
1.7	Численность/удельный вес численности учащихся, занимающихся учебно-исследовательской, проектной деятельностью, в общей численности учащихся	человек/ %	1295/87,15
1.8	Численность/удельный вес численности учащихся, принявших участие в массовых мероприятиях (конкурсы, соревнования, фестивали, конференции), в общей численности учащихся, в том числе:	человек/ %	1486/100
1.8.1	На муниципальном уровне	человек/ %	1486/100
1.8.2	На региональном уровне	человек/ %	1486/100
1.8.3	На межрегиональном уровне	человек/ %	150/10
1.8.4	На федеральном уровне	человек/ %	835/64,4
1.8.5	На международном уровне	человек/ %	1/0,1
1.9	Численность/удельный вес численности учащихся - победителей и призеров массовых мероприятий (конкурсы, соревнования, фестивали, конференции), в общей численности учащихся, в том числе:	человек/ %	1295/87,2
1.9.1	На муниципальном уровне	человек/ %	605/40
1.9.2	На региональном уровне	человек/ %	1295/87,2
1.9.3	На межрегиональном уровне	человек/ %	0
1.9.4	На федеральном уровне	человек/ %	0
1.9.5	На международном уровне	человек/ %	2/0,1
1.10	Численность/удельный вес численности учащихся, участвующих в образовательных и	человек/ %	1486/100

	социальных проектах, в общей численности учащихся, в том числе:		
1.10.1	Муниципального уровня	человек/ %	1486/100
1.10.2	Регионального уровня	человек/ %	835/56,2
1.10.3	Межрегионального уровня	человек/ %	0
1.10.4	Федерального уровня	человек/ %	34/2,3
1.10.5	Международного уровня	человек/ %	0
1.11	Количество массовых мероприятий, проведенных образовательной организацией, в том числе:	единиц	53
1.11.1	На муниципальном уровне	единиц	49
1.11.2	На региональном уровне	единиц	1
1.11.3	На межрегиональном уровне	единиц	0
1.11.4	На федеральном уровне	единиц	3
1.11.5	На международном уровне	единиц	0
1.12	Общая численность педагогических работников	человек	18
1.13	Численность/удельный вес численности педагогических работников, имеющих высшее образование, в общей численности педагогических работников	человек/%	18/100
1.14	Численность/удельный вес численности педагогических работников, имеющих высшее образование педагогической направленности (профиля), в общей численности педагогических работников	человек/%	10/58,8
1.15	Численность/удельный вес численности педагогических работников, имеющих среднее профессиональное образование, в общей численности педагогических работников	человек/ %	0/0
1.16	Численность/удельный вес численности педагогических работников, имеющих среднее профессиональное образование педагогической направленности (профиля), в общей численности педагогических работников	человек/ %	0/0
1.17	Численность/удельный вес численности педагогических работников, которым по результатам аттестации присвоена квалификационная категория, в	человек/ %	10/58,8

	общей численности педагогических работников, в том числе:		
1.17.1	Высшая	человек/ %	4/23,5
1.17.2	Первая	человек/%	4/23,5
1.18	Численность/удельный вес численности педагогических работников в общей численности педагогических работников, педагогический стаж работы которых составляет:	человек/%	
1.18.1	До 5 лет	человек/%	5/27,7
1.18.2	Свыше 30 лет	человек/%	5/27,7
1.19	Численность/удельный вес численности педагогических работников в общей численности педагогических работников в возрасте до 30 лет	человек/ %	3/17,6
1.20	Численность/удельный вес численности педагогических работников в общей численности педагогических работников в возрасте от 55 лет	человек/%	5/27,7
1.21	Численность/удельный вес численности педагогических и административно-хозяйственных работников, прошедших за последние 5 лет повышение квалификации/профессиональную переподготовку по профилю педагогической деятельности или иной осуществляемой в образовательной организации деятельности, в общей численности педагогических и административно-хозяйственных работников	человек/%	17/94,5
1.22	Численность/удельный вес численности специалистов, обеспечивающих методическую деятельность образовательной организации, в общей численности сотрудников образовательной организации	человек/%	4/22
1.23	Количество публикаций, подготовленных педагогическими работниками образовательной организации:		
1.23.1	За 3 года	единиц	42
1.23.2	За отчетный период	единиц	7
1.24	Наличие в организации дополнительного образования системы психолого-педагогической поддержки одаренных детей, иных групп детей, требующих повышенного педагогического внимания	да/нет	нет
2.	Инфраструктура		

2.1	Количество компьютеров в расчете на одного учащегося	единиц	1,5
2.2	Количество помещений для осуществления образовательной деятельности, в том числе:	единиц	3
2.2.1	Учебный класс	единиц	2
2.2.2	Лаборатория	единиц	1
2.2.3	Мастерская	единиц	0
2.2.4	Танцевальный класс	единиц	0
2.2.5	Спортивный зал	единиц	0
2.2.6	Бассейн	единиц	0
2.3	Количество помещений для организации досуговой деятельности учащихся, в том числе:	единиц	0
2.3.1	Актовый зал	единиц	0
2.3.2	Концертный зал	единиц	0
2.3.3	Игровое помещение	единиц	0
2.4	Наличие загородных оздоровительных лагерей, баз отдыха	единиц	нет
2.5	Наличие в образовательной организации системы электронного документооборота	единиц	да
2.6	Наличие читального зала библиотеки, в том числе:	единиц	нет
2.6.1	С обеспечением возможности работы на стационарных компьютерах или использования переносных компьютеров	единиц	нет
2.6.2	С медиатекой	единиц	нет
2.6.3	Оснащенного средствами сканирования и распознавания текстов	единиц	нет
2.6.4	С выходом в Интернет с компьютеров, расположенных в помещении библиотеки	единиц	нет
2.6.5	С контролируемой распечаткой бумажных материалов	единиц	нет
2.7	Численность/удельный вес численности учащихся, которым обеспечена возможность пользоваться широкополосным Интернетом (не менее 2 Мб/с), в общей численности учащихся	человек/ 100 %	929/62,5

**ДОКУМЕНТ ПОДПИСАН
ЭЛЕКТРОННОЙ ПОДПИСЬЮ**

СВЕДЕНИЯ О СЕРТИФИКАТЕ ЭП

Сертификат 199463268973859046802120201682333540321177793265

Владелец Власова Елена Юрьевна

Действителен с 21.02.2025 по 21.02.2026